

**UCHWAŁA NR XXVIII/178/20
RADY GMINY NOWOSOLNA**

z dnia 30 września 2020 r.

w sprawie uchwalenia miejscowego planu zagospodarowania przestrzennego gminy Nowosolna dla części obszaru miejscowości Stare Skoszewy, obręb Stare Skoszewy

Na podstawie art. 18 ust. 2 pkt 5 ustawy z dnia 8 marca 1990 r. o samorządzie gminnym (Dz. U. z 2020 r. poz. 713, poz. 1378) oraz art. 20 ust. 1 i art. 27 ustawy z dnia 27 marca 2003 r. o planowaniu i zagospodarowaniu przestrzennym (Dz. U. z 2020 r. poz. 293, poz. 471, poz. 782, poz. 1086, poz. 1378), w związku z uchwałą Nr VII/44/19 Rady Gminy Nowosolna z dnia 11 marca 2019 r. w sprawie przystąpienia do sporządzenia miejscowego planu zagospodarowania przestrzennego gminy Nowosolna dla części obszaru miejscowości Stare Skoszewy, obręb Stare Skoszewy, stwierdzając że nie narusza on ustaleń Studium uwarunkowań i kierunków zagospodarowania przestrzennego gminy Nowosolna, przyjętego uchwałą Nr XXXVII/224/13 Rady Gminy Nowosolna z dnia 4 grudnia 2013 r., uchwała się, co następuje:

**Rozdział 1.
Przepisy ogólne**

§ 1. Uchwała się miejscowy plan zagospodarowania przestrzennego gminy Nowosolna dla części obszaru miejscowości Stare Skoszewy, obręb Stare Skoszewy, zwany dalej „planem”, składający się z:

- 1) części tekstowej stanowiącej treść uchwały;
- 2) części graficznej, na którą składa się rysunek planu w skali 1: 1000 będący integralną częścią uchwały - załącznik Nr 1 do uchwały;
- 3) rozstrzygnięcia o sposobie rozpatrzenia uwag do projektu planu - załącznik Nr 2 do uchwały;
- 4) rozstrzygnięcia o sposobie realizacji, zapisanych w planie, inwestycji z zakresu infrastruktury technicznej, które należą do zadań własnych gminy, oraz zasadach ich finansowania - załącznik Nr 3 do uchwały.

§ 2. 1. Uchwała dotyczy obszaru, którego granice określono w uchwale Nr VII/44/19 Rady Gminy Nowosolna z dnia 11 marca 2019 r. w sprawie przystąpienia do sporządzenia miejscowego planu zagospodarowania przestrzennego gminy Nowosolna dla części obszaru miejscowości Stare Skoszewy, obręb Stare Skoszewy.

2. Granicę obszaru objętego planem oznaczono na rysunku planu.

§ 3. 1. Plan zawiera ustalenia dotyczące:

- 1) przeznaczenia terenów oraz linii rozgraniczających tereny o różnym przeznaczeniu lub różnych zasadach zagospodarowania;
- 2) zasad ochrony i kształtowania ładu przestrzennego;
- 3) zasad ochrony środowiska, przyrody i krajobrazu;
- 4) zasad kształtowania zabudowy oraz wskaźników zagospodarowania terenu, maksymalnej i minimalnej intensywności zabudowy jako wskaźnika powierzchni całkowitej zabudowy w odniesieniu do powierzchni działki budowlanej, minimalnego udziału procentowego powierzchni biologicznie czynnej w odniesieniu do powierzchni działki budowlanej, maksymalnej wysokości zabudowy, minimalnej liczby miejsc do parkowania i sposobu ich realizacji oraz linii zabudowy i gabarytów obiektów;
- 5) granic i sposobów zagospodarowania terenów lub obiektów podlegających ochronie, na podstawie odrębnych przepisów;
- 6) szczegółowych zasad i warunków scalania i podziału nieruchomości objętych planem miejscowym;
- 7) szczególnych warunków zagospodarowania terenów oraz ograniczenia w ich użytkowaniu, w tym zakaz zabudowy;
- 8) zasad modernizacji, rozbudowy i budowy systemów komunikacji i infrastruktury technicznej;

- 9) stawek procentowych, na podstawie, których ustala się opłatę za wzrost wartości nieruchomości spowodowany uchwaleniem planu miejscowego;
- 10) sposobów usytuowania obiektów budowlanych w stosunku do dróg oraz do granic przyległych nieruchomości, kolorystykę obiektów budowlanych oraz pokrycie dachów;
- 11) minimalnej powierzchni nowo wydzielanych działek budowlanych.

2. Z uwagi na brak występowania problematyki plan nie zawiera ustaleń dotyczących:

- 1) zasad kształtowania krajobrazu;
- 2) zasad ochrony dziedzictwa kulturowego i zabytków, w tym krajobrazów kulturowych oraz dóbr kultury współczesnej;
- 3) wymagań wynikających z potrzeb kształtowania przestrzeni publicznych;
- 4) minimalnej liczby miejsc do parkowania dla pojazdów zaopatrzonych w kartę parkingową;
- 5) terenów górniczych, a także obszarów szczególnego zagrożenia powodzią, obszarów osuwania się mas ziemnych, krajobrazów priorytetowych określonych w audycie krajobrazowym oraz w planach zagospodarowania przestrzennego województwa;
- 6) sposobów i terminów tymczasowego zagospodarowania, urządzania i użytkowania terenów.

3. Ustalenia planu określone są w treści niniejszej uchwały oraz na rysunku planu.

§ 4. Dla terenów obowiązują łącznie odpowiednie ustalenia zawarte w Rozdziale 6 oraz w Rozdziałach od 1 do 5 oraz od 7 do 10 uchwały.

§ 5. Następujące oznaczenia graficzne na rysunku planu są oznaczeniami obowiązującymi:

- 1) granica obszaru objętego planem miejscowym;
- 2) linia rozgraniczająca tereny o różnym przeznaczeniu lub różnych zasadach zagospodarowania;
- 3) nieprzekraczalna linia zabudowy;
- 4) zwymiarowane odległości mierzone w metrach;
- 5) symbole przeznaczenia terenu.

§ 6. Ustala się tereny wyznaczone liniami rozgraniczającymi:

- 1) teren zabudowy mieszkaniowej jednorodzinnej oznaczony symbolem 1MN;
- 2) teren lasu oznaczony symbolem 1ZL.

§ 7. 1. Ilekroć w niniejszej uchwale jest mowa o:

- 1) liniach rozgraniczających - należy przez to rozumieć linie rozgraniczające tereny o różnym przeznaczeniu lub różnych zasadach zagospodarowania;
- 2) terenie – należy przez to rozumieć wydzieloną liniami rozgraniczającymi część obszaru planu, oznaczoną symbolem numerowym i literowym;
- 3) nieprzekraczalnej linii zabudowy – należy przez to rozumieć linię ograniczającą teren na którym dopuszcza się sytuowanie budynków określonych w ustaleniach planu z zakazem przekraczania jej budynkami, za wyjątkiem urządzeń infrastruktury technicznej, dla których zastosowanie mają przepisy odrębne oraz za wyjątkiem balkonów, wykuszy, zadaszeń, schodów, podestów i pochylni dla niepełnosprawnych, jednak nie więcej niż 1,5 m;
- 4) wysokości zabudowy – należy przez to rozumieć:
 - a) wysokość budynku mierzona zgodnie z przepisami odrębnymi z zakresu prawa budowlanego,
 - b) wysokość pozostałych obiektów budowlanych, jako wysokość mierzona od najniższego położonego punktu w obrysie zewnętrznym obiektu na poziomie terenu do najwyższego punktu tego obiektu;
- 5) powierzchni zabudowy – należy przez to rozumieć powierzchnię wyznaczoną przez rzut pionowy po zewnętrznym obrysie ścian budynku w stanie wykończonym;

6) kolorze jaskrawym – należy przez to rozumieć kolor o intensywnej i wyrazistej barwie, zdecydowanie wyróżniający się w porównaniu z kolorystyką obiektów w sąsiedztwie.

2. Pozostałe pojęcia użyte w uchwale należy rozumieć zgodnie z definicjami określonymi w przepisach odrębnych regulujących dziedzinę, w kontekście której te pojęcia występują, a w przypadku braku tych definicji zgodnie z powszechnie przyjętym znaczeniem tych pojęć.

Rozdział 2.

Zasady ochrony i kształtowania ładu przestrzennego

§ 8. 1. Ustala się kształtowanie zabudowy zgodnie z wyznaczoną na rysunku planu nieprzekraczalną linią zabudowy oraz wskaźnikami zagospodarowania terenu określonymi w ustaleniach szczegółowych.

2. Ustala się zakaz lokalizacji budynków mieszkalnych jednorodzinnych w zabudowie bliźniaczej lub szeregowej.

3. Dopuszcza się podział na działki niespełniające parametru minimalnej powierzchni nowo wydzielanych działek budowlanych określonych w ustaleniach szczegółowych dla poszczególnych terenów wyłącznie w celu lokalizacji urządzeń infrastruktury technicznej, wydzielenia działki pod drogę, powiększenia sąsiedniej nieruchomości lub regulacji granic między sąsiadującymi nieruchomościami, pod warunkiem, że nieprzyłączana działka będzie spełniać warunek minimalnej powierzchni nowo wydzielanej działki budowlanej.

Rozdział 3.

Zasady ochrony środowiska, przyrody i krajobrazu

§ 9. 1. Ustala się zakaz:

- 1) lokalizowania obiektów i urządzeń oraz prowadzenia działalności powodującej przekroczenie dopuszczalnych wielkości oddziaływania na środowisko poprzez emisję substancji i energii w szczególności dotyczące wytwarzania hałasu, wibracji, promieniowania, zanieczyszczenia powietrza, gleby, ziemi, wód powierzchniowych i podziemnych;
- 2) wprowadzania ścieków niespełniających wartości określonych w przepisach odrębnych do wód powierzchniowych lub do gruntu.

2. Cały obszar objęty planem zlokalizowany jest w granicach Parku Krajobrazowego Wzniesień Łódzkich w którym obowiązują, zgodnie z przepisami odrębnymi, ograniczenia w sposobie zagospodarowania i użytkowania terenów, w tym ograniczenia w lokalizacji przedsięwzięć mogących znacząco oddziaływać na środowisko.

3. Dla terenu 1MN ustala się klasyfikację ochrony akustycznej jak dla terenu zabudowy mieszkaniowej jednorodzinnej.

4. W przypadku stwierdzenia na obszarze planu urządzeń melioracji wodnych kolidujących z planowaną inwestycją, należy przebudować lub zlikwidować urządzenia melioracji wodnych zapewniając prawidłowy odpływ wód zgodnie z przepisami odrębnymi.

5. Cały obszar objęty planem zlokalizowany jest w granicach Głównego Zbiornika Wód Podziemnych Nr 402 Zbiornik Stryków.

Rozdział 4.

Szczegółowe zasady i warunki scalania i podziału nieruchomości

§ 10. Ustala się szczegółowe zasady i warunki scalania i podziału nieruchomości:

- 1) minimalna powierzchnia działek w procedurze scalania i podziału nieruchomości nie mniejsza niż 1500 m²;
- 2) szerokość frontu działki w procedurze scalania i podziału nieruchomości nie mniejsza niż 5 m;
- 3) kąt położenia granic działki w procedurze scalania i podziału nieruchomości w stosunku do pasa drogowego w przedziale od 70⁰ do 110⁰.

Rozdział 5.

Szczegółne warunki zagospodarowania terenów oraz ograniczenia w ich użytkowaniu, w tym zakaz zabudowy

§ 11. 1. Przy realizacji przeznaczenia terenu nakazuje się zapewnienie warunków bezpieczeństwa w zakresie ochrony przeciwpożarowej, w tym wymaganej odległości od lasu zgodnie z przepisami odrębnymi.

2. Cały obszar planu znajduje się w zasięgu powierzchni ograniczających zabudowę wokół lotniczych urządzeń naziemnych, w których obowiązują ograniczenia wysokości zabudowy zgodnie z przepisami odrębnymi.

Rozdział 6.

Ustalenia szczegółowe dla poszczególnych terenów

§ 12.1. Dla terenu oznaczonego symbolem **1MN** ustala się przeznaczenie jako teren zabudowy mieszkaniowej jednorodzinnej.

2. W granicach terenu 1MN ustala się możliwość lokalizacji budynków mieszkalnych jednorodzinnych, budynków garażowych, budynków gospodarczych, wiat, altan, urządzeń budowlanych, urządzeń infrastruktury technicznej.

3. Zasady kształtowania zabudowy oraz wskaźniki zagospodarowania terenu:

- 1) przy lokalizacji zabudowy obowiązuje zachowanie nieprzekraczalnej linii zabudowy zgodnie z rysunkiem planu;
- 2) budynki należy lokalizować kalenicą równolegle lub prostopadle do pasa drogowego lub do bocznych granic działki z tolerancją do 5°;
- 3) minimalna powierzchnia biologicznie czynna – 70% powierzchni działki budowlanej;
- 4) maksymalna powierzchnia zabudowy – 25% powierzchni działki budowlanej;
- 5) intensywność zabudowy – od 0,05 do 0,35 w stosunku do powierzchni działki budowlanej;
- 6) maksymalna wysokość zabudowy z zastrzeżeniem pkt 7 – 8 m;
- 7) maksymalna wysokość budynków garażowych i gospodarczych, wiat, altan – 5 m i nie więcej niż jedna kondygnacja nadziemna;
- 8) maksymalna powierzchnia zabudowy budynków garażowych i gospodarczych nie więcej niż 50 m² na działce budowlanej;
- 9) geometria dachów:
 - a) w budynkach mieszkalnych nakazuje się stosowanie dachów dwuspadowych lub wielospadowych o równym kącie nachylenia odpowiadających sobie połaci w zakresie od 35° do 45° z możliwością realizacji ryzalitów lub lukarn o innym kącie spadku połaci dachowych,
 - b) dla pozostałych obiektów nakazuje się stosowanie dachów dwuspadowych lub wielospadowych o równym kącie nachylenia odpowiadających sobie połaci w zakresie od 15° do 45° z zastrzeżeniem lit. c,
 - c) dla wiat dopuszcza się stosowanie dachów płaskich lub jednospadowych;
- 10) pokrycie połaci dachowych w kolorach ceglanych, brązowych, grafitowych;
- 11) zakazuje się stosowania jaskrawych kolorów elewacji;
- 12) zakaz stosowania sidingu oraz poliwęglanu kanalikowego jako materiału wykończeniowego elewacji.

4. Minimalna powierzchnia nowo wydzielanych działek budowlanych - 1500 m².

5. Podstawowa obsługa komunikacyjna za pomocą istniejących dróg bezpośrednio graniczących z obszarem planu.

6. Występują szczególne warunki zagospodarowania terenu zawarte w § 11.

§ 13.1. Dla terenu oznaczonego symbolem **1ZL** ustala się przeznaczenie jako teren lasu.

2. Sposób zagospodarowania i użytkowania terenów zgodnie z przepisami odrębnymi dotyczącymi gruntów leśnych i ich ochrony.

Rozdział 7.

Ustalenia w zakresie komunikacji

§ 14.1. Ustala się obsługę komunikacyjną obszaru objętego planem za pomocą istniejących dróg bezpośrednio graniczących z obszarem planu.

2. Na terenie 1MN należy zapewnić minimum 2 miejsca parkingowe dla samochodów na 1 lokal mieszkalny, wliczając w bilans miejsca w garażach.

Rozdział 8.

Ustalenia w zakresie infrastruktury technicznej

§ 15. 1. Ustala się zaopatrzenie terenów w urządzenia infrastruktury technicznej poprzez istniejący, rozbudowywany i projektowany system uzbrojenia terenów.

2. Ustala się zachowanie istniejących urządzeń infrastruktury technicznej z możliwością ich rozbudowy, przebudowy lub rozbiórki.

3. W zakresie zaopatrzenia w wodę ustala się:

- 1) zaopatrzenie z sieci wodociągowej po jej wybudowaniu;
- 2) przeciwpożarowe zaopatrzenie w wodę należy realizować zgodnie z przepisami odrębnymi dotyczącymi ochrony przeciwpożarowej;
- 3) dopuszcza się stosowanie indywidualnych ujęć wody.

4. W zakresie odprowadzenia ścieków ustala się:

- 1) odprowadzanie ścieków do sieci kanalizacji sanitarnej po jej wybudowaniu;
- 2) obowiązek podłączenia nieruchomości do sieci kanalizacyjnej po jej zrealizowaniu, zgodnie z przepisami odrębnymi;
- 3) jeżeli nie narusza to przepisów odrębnych dopuszcza się odprowadzanie ścieków do zbiorników na nieczystości ciekłe lub do przydomowych oczyszczalni ścieków.

5. W zakresie odprowadzenia wód opadowych lub roztopowych ustala się:

- 1) odprowadzanie wód opadowych lub roztopowych do sieci kanalizacji deszczowej po jej wybudowaniu;
- 2) dopuszcza się zagospodarowanie wód opadowych lub roztopowych poprzez infiltrację powierzchniową i podziemną do gruntu, poprzez stosowanie systemów rozsączających, zbiorników odparowujących i retencyjnych, studni chłonnych, odprowadzanie do rowów i kanałów zgodnie z przepisami odrębnymi;
- 3) zakaz zagospodarowywania wód opadowych lub roztopowych na działce w sposób zmieniający stosunki wodne na działkach sąsiednich zgodnie z przepisami odrębnymi.

6. Ustala się zaopatrzenie w energię elektryczną z sieci elektroenergetycznej niskiego napięcia oraz z odnawialnych źródeł energii.

7. W zakresie zaopatrzenia w gaz ustala się:

- 1) z sieci gazu przewodowego po jej wybudowaniu;
- 2) dopuszcza się możliwość korzystania z indywidualnych źródeł zaopatrzenia w gaz.

8. W zakresie zaopatrzenia w ciepło do celów grzewczych i ciepłej wody użytkowej, ustala się z indywidualnych źródeł ciepła.

9. W zakresie telekomunikacji ustala się wykorzystanie bezprzewodowych oraz przewodowych sieci infrastruktury telekomunikacyjnej.

10. Ustalona maksymalna wysokość zabudowy dla poszczególnych terenów nie dotyczy inwestycji celu publicznego z zakresu łączności publicznej.

11. Dopuszcza się lokalizację urządzeń wytwarzających energię z odnawialnych źródeł energii wyłącznie jako mikroinstalacje w rozumieniu przepisów odrębnych.

12. W zakresie usuwania nieczystości stałych ustala się obowiązek gromadzenia odpadów i nieczystości stałych w urządzeniach do tego przystosowanych oraz ich odbiór i usuwanie zgodnie z przepisami odrębnymi.

Rozdział 9.

Ustalenia dotyczące stawki procentowej służącej naliczaniu opłaty z tytułu wzrostu wartości nieruchomości, w związku z uchwaleniem planu miejscowego

§ 16. Wysokość stawki procentowej, służącej naliczaniu jednorazowej opłaty związanej ze wzrostem wartości nieruchomości ustala się w wysokości 20%.

Rozdział 10.

Ustalenia końcowe

§ 17. W granicach obszaru objętego planem tracą moc ustalenia miejscowego planu zagospodarowania przestrzennego gminy Nowosolna przyjętego uchwałą Nr XXXIII/225/05 Rady Gminy Nowosolna z dnia 13 czerwca 2005 roku w sprawie miejscowego planu zagospodarowania przestrzennego gminy Nowosolna.

§ 18. Wykonanie uchwały powierza się Wójtowi Gminy Nowosolna.

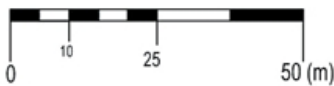
§ 19. Uchwała wchodzi w życie po upływie 14 dni od dnia ogłoszenia w Dzienniku Urzędowym Województwa Łódzkiego.

Przewodnicząca Rady Gminy Nowosolna

Małgorzata Kamińska-Bruszevska

MIEJSCOWY PLAN ZAGOSPODAROWANIA PRZESTRZENNEGO DLA CZĘŚCI OBSZARU MIEJSCOWOŚCI STARE SKOSZEWY, OE

SKALA 1:1 000



OZNACZENIA OBOWIĄZUJĄCE

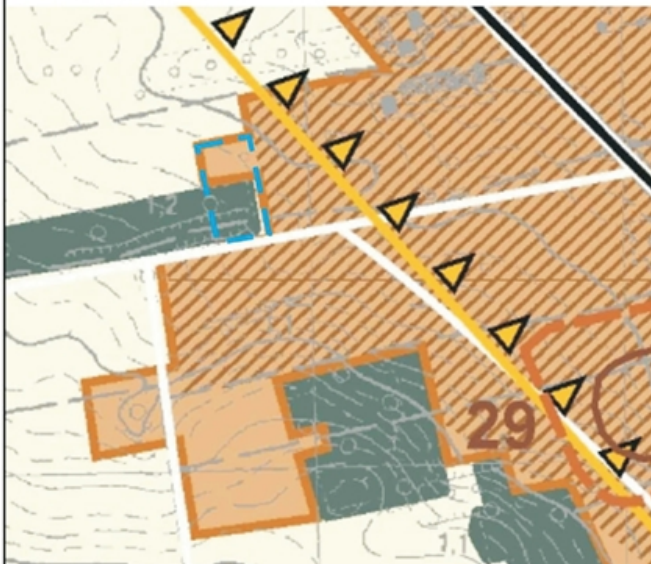
	GRANICA OBSZARU OBJĘTEGO PLANEM MIEJSCOWYM
	LINIA ROZGRANICZAJĄCA TERENY O RÓŻNYM PRZEZNACZENIU LUB RÓŻNYCH ZASADACH ZAGOSPODAROWANIA
	NIEPRZEKRACZALNA LINIA ZABUDOWY
	ZWYMIAROWANE ODLEGŁOŚCI MIERZONE W METRACH

SYMBOLE PRZEZNACZENIA TERENU

	TEREN ZABUDOWY MIESZKANIOWEJ JEDNORODZINNEJ
	TEREN LASU

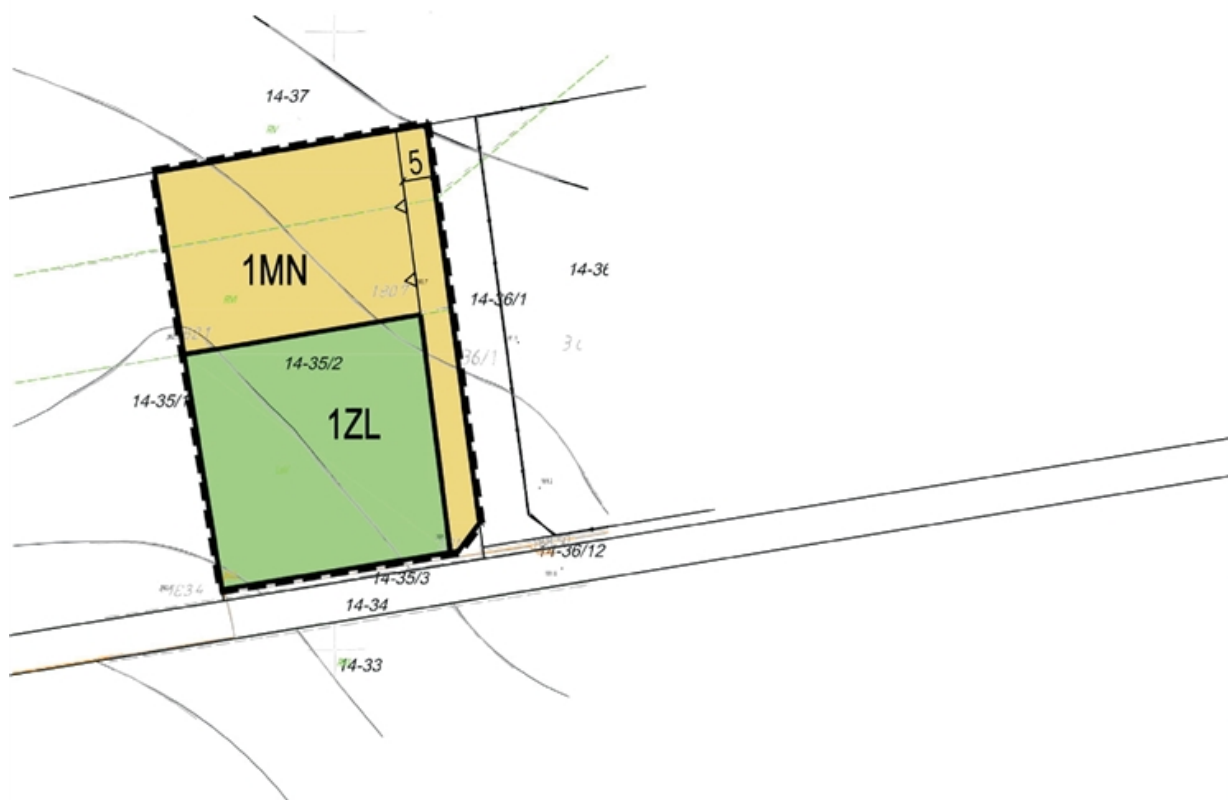
GRANICE OBSZARU OBJĘTEGO PLANEM MIEJSCOWYM

WYRYS ZE STUDIUM UWARUNKOWAŃ I KIERUNKÓW
ZAGOSPODAROWANIA PRZESTRZENNEGO GMINY NOWOSOLNA
PRZYJĘTEGO UCHWAŁĄ NR XXXVII/224/13 RADY GMINY NOWOSOLNA
Z DNIA 4 GRUDNIA 2013 ROKU



	GRANICA GMINY
	GRANICE I NAZWY SOLECTW
	DROGI UKŁADÓW WEWNĘTRZNYCH
	TERENY MIESZKANIOWE (W TYM OBJĘTE MPZP)
	TERENY ROLNE
	TERENY LASÓW
	STANOWISKA ARCHEOLOGICZNE WPISANE DO REJESTRU ZABYTKÓW WRAZ ZE STREFĄ OCHRONY ARCHEOLOGICZNEJ
	STANOWISKA ARCHEOLOGICZNE WPISANE DO EWIDENCJI ZABYTKÓW WRAZ ZE STREFĄ OCHRONY ARCHEOLOGICZNEJ
	GRANICA PROJEKTOWANEGO PARKU KULTUROWEGO „ŚLADAMI J.J.WASZKIEWICZA W DOLINIE MOSZI

GMINY NOWOSOLNA OBRĘB STARE SKOSZEWY



KOSZCZENICY

PROJEKT PLANU SPORZĄDZONO Z WYKORZYSTANIEM URZĘDOWYCH KOPII MAP ZASADNICZYCH
- NR LICENCJI: GIK.6642.1540.2019_1006_P

Projekt:	MIEJSCOWY PLAN ZAGOSPODAROWANIA PRZESTRZENNEGO GMINY NOWOSOLNA DLA CZĘŚCI OBSZARU MIEJSCOWOŚCI STARE SKOSZEWY, OBRĘB STARE SKOSZEWY	
Opracowanie:	MONDRA design mgr inż. arch. Łukasz Woźniak ul. Długa 21, 95-000 Rogów (NIP:728.255.84.25 Regon:100540236)	
Étap:	UCHWALENIE	
Zespół projektowy:	mgr inż. arch. Łukasz Woźniak mgr Tomasz Kasperowicz mgr Michał Kubiak	wrzesień 2020 1:1 000

Załącznik Nr 2 do uchwały Nr XXVIII/178/20

Rady Gminy Nowosolna

z dnia 30 września 2020 r.

ROZSTRZYGNĘCIE O SPOSOBIE ROZPATRZENIA UWAG DO PROJEKTU PLANU

Na podstawie art. 20 ust. 1 ustawy z dnia 27 marca 2003 r. o planowaniu i zagospodarowaniu przestrzennym (Dz. U. z 2020 r. poz. 293, poz. 471, poz. 782, poz. 1086, poz. 1378) Rada Gminy Nowosolna rozstrzyga o sposobie rozpatrzenia nieuwzględnionych przez Wójta uwag wniesionych do projektu planu.

Lp.	Data wpływu uwagi	Nazwisko i imię, nazwa jednostki organizacyjnej i adres zgłaszającego uwagi	Treść uwagi	Oznaczenie nieruchomości, której dotyczy uwaga	Ustalenia projektu planu dla nieruchomości, której dotyczy uwaga	Rozstrzygnięcie Rady Gminy Nowosolna załącznik do uchwały Nr XXVIII/178/20 z dnia 30 września 2020 r.		Uwagi
						uwaga uwzględniona	uwaga nieuwzględniona	
1.	2.	3.	4.	5.	6.	7.	8.	9.
1.	10.08.2020 r.	Zespół Parków Krajobrazowych Województwa Łódzkiego Oddział Terenowy Parku Krajobrazowego Wzniesień Łódzkich 91-518 Łódź ul. Wycieczkowa 86	1.1. Wskazanie w zapisach planu miejscowego oraz w prognozie oddziaływania na środowisko obecności gatunku chronionego – pachnicy dębowej.	Cały obszar planu.	Tereny 1MN i 1ZL.		Nie uwzględniono.	Uchwalenie planu miejscowego nie zwalnia właściciela nieruchomości z obowiązku przestrzegania prawa, w tym m.in. w zakresie ochrony przyrody i ochrony gatunkowej zwierząt, a możliwość wycinki drzew nie leży w kompetencji rady gminy. Na etapie projektowania (po określeniu zakresu inwestycji), realizacji i użytkowania obiektów inwestor jest zobowiązany do zapewnienia ochrony siedlisk i stanowisk chronionych gatunków roślin, zwierząt i grzybów, zgodnie z obowiązującymi w tym zakresie przepisami prawa.

			1.2. Zachowanie terenu objętego planem w obecnym stanie.			Nie uwzględniono.	Projekt planu sporządzono na wniosek właściciela nieruchomości, zgodnie z obowiązującym studium uwarunkowań i kierunków zagospodarowania przestrzennego Gminy Nowosolna. Projekt planu uzyskał wymagane uzgodnienia, opinie oraz zgodę na zmianę przeznaczenia małego fragmentu lasu na cele nieleśne.
--	--	--	--	--	--	-------------------	--

Załącznik Nr 3 do uchwały Nr XXVIII/178/20

Rady Gminy Nowosolna

z dnia 30 września 2020 r.

**ROZSTRZYGNIECIE O SPOSOBIE REALIZACJI, ZAPISANYCH W PLANIE, INWESTYCJI
Z ZAKRESU INFRASTRUKTURY TECHNICZNEJ, KTÓRE NALEŻĄ DO ZADAŃ WŁASNYCH
GMINY ORAZ ZASADACH ICH FINANSOWANIA**

Na podstawie art. 20 ust. 1 ustawy z dnia 27 marca 2003 r. o planowaniu i zagospodarowaniu przestrzennym (Dz. U. z 2020 r. poz. 293, poz. 471, poz. 782, poz. 1086, poz. 1378) Rada Gminy Nowosolna stwierdza, że po uprawomocnieniu się miejscowego planu zagospodarowania przestrzennego gminy Nowosolna dla części obszaru miejscowości Stare Skoszewy, obręb Stare Skoszewy, przewiduje się realizację inwestycji z zakresu infrastruktury technicznej należących do zadań własnych gminy i określa się sposób ich realizacji oraz zasady finansowania:

-budowa, rozbudowa i przebudowa sieci wodociągowej realizowana będzie ze środków własnych gminy z wykorzystaniem środków zewnętrznych;

-budowa, rozbudowa i przebudowa sieci kanalizacji sanitarnej i deszczowej realizowana będzie ze środków własnych gminy z wykorzystaniem środków zewnętrznych;

-finansowanie realizacji zadań zapisanych w planie dotyczących infrastruktury technicznej, które należą do zadań własnych gminy jest uzależnione od zdolności finansowej gminy i będzie określone w wieloletnich planach inwestycyjnych.

Zadania z zakresu przesyłania i dystrybucji paliw gazowych, energii elektrycznej lub ciepła realizowane będą w sposób określony w aktualnie obowiązujących przepisach Prawa Energetycznego.

Uzasadnienie

do uchwały w sprawie uchwalenia miejscowego planu zagospodarowania przestrzennego gminy Nowosolna dla części obszaru miejscowości Stare Skoszewy, obręb Stare Skoszewy

1. Podstawa prawna

Uchwała zostaje podjęta na podstawie art. 18 ust. 2 pkt. 5 ustawy z dnia 8 marca 1990 r. o samorządzie gminnym (Dz. U. z 2020 r. poz. 713, poz. 1378) oraz art. 20 ust. 1 i art. 27 ustawy z dnia 27 marca 2003 r. o planowaniu i zagospodarowaniu przestrzennym (Dz. U. z 2020 r. poz. 293, poz. 471, poz. 782, poz. 1086, poz. 1378), w związku z uchwałą Nr VII/44/19 Rady Gminy Nowosolna z dnia 11 marca 2019 r. w sprawie przystąpienia do sporządzenia miejscowego planu zagospodarowania przestrzennego gminy Nowosolna dla części obszaru miejscowości Stare Skoszewy, obręb Stare Skoszewy, która określa granice obszaru objętego planem miejscowym.

2. Sposób realizacji wymogów wynikających z art. 1 ust. 2 ustawy z dnia 27 marca 2003 r. o planowaniu i zagospodarowaniu przestrzennym:

a) wymagania ładu przestrzennego, w tym urbanistyki i architektury

Wymagania ładu przestrzennego, w tym urbanistyki i architektury wypełnione są poprzez określenie przeznaczenia terenu oraz ustalenie nieprzekraczalnej linii zabudowy, która ma ukształtować linię zabudowy nowych budynków. Określono również wskaźniki zagospodarowania terenu i parametry kształtujące zabudowę. Teren ma zapewnić dostęp do drogi publicznej.

b) walory architektoniczne i krajobrazowe

Obszar objęty planem nie jest zabudowany i stanowi część miejscowości Stare Skoszewy. Obszar położony jest w Parku Krajobrazowym Wzniesień Łódzkich o wysokich walorach krajobrazowych. W celu ochrony walorów krajobrazowych obszaru planu i sąsiedztwa ustalono zakaz lokalizacji budynków mieszkalnych jednorodzinnych w zabudowie bliźniaczej lub szeregowej. Dodatkowo określono maksymalną wysokość budynków mieszkalnych do 8 metrów, ustalono geometrie i rodzaj stosowanych dachów oraz kolorystykę budynków.

c) wymagania ochrony środowiska, w tym gospodarowania wodami i ochrony gruntów rolnych i leśnych;

W celu ochrony środowiska, w tym gospodarowania wodami ustalono zasady ochrony środowiska, przyrody i krajobrazu kulturowego, w których wprowadzono zakaz lokalizowania obiektów i urządzeń oraz prowadzenia działalności powodującej przekroczenie dopuszczalnych wielkości oddziaływania na środowisko oraz zakaz wprowadzania ścieków niespełniających wartości określonych w przepisach odrębnych do wód powierzchniowych lub do gruntu. Cały obszar objęty planem zlokalizowany jest w granicach Parku Krajobrazowego Wzniesień Łódzkich w którym obowiązują, zgodnie z przepisami odrębnymi, ograniczenia w sposobie zagospodarowania i użytkowania terenów, w tym ograniczenia w lokalizacji przedsięwzięć mogących znacząco oddziaływać na środowisko. Określono klasyfikację ochrony akustycznej jak dla terenu zabudowy mieszkaniowej. Na obszarze planu nie występują urządzenia melioracji wodnych. W granicach obszaru objętego planem nie występują grunty rolne klas I-III.

W związku z występowaniem na obszarze planu gruntów leśnych, niewielki fragment lasu praktycznie niezadrzewiony uzyskał zgodę na zmianę przeznaczenia gruntów leśnych na cele nieleśne.

Plan miejscowy wymaga przeprowadzenia strategicznej oceny oddziaływania na środowisko, która jest prowadzona równoległe do procedury planistycznej.

d) wymagania ochrony dziedzictwa kulturowego i zabytków oraz dóbr kultury współczesnej;

Na obszarze objętym planem nie występują obszary lub obiekty objęte ochroną na podstawie ustawy z dnia 23 lipca 2003 r. o ochronie zabytków i opiece nad zabytkami (Dz. U. z 2020 r. poz. 282 ze zm.), ani obiekty wpisane do Gminnej Ewidencji Zabytków.

e) wymagania ochrony zdrowia oraz bezpieczeństwa ludzi i mienia, a także potrzeby osób niepełnosprawnych;

W celu ochrony zdrowia oraz bezpieczeństwa ludzi i mienia ustalono szczególne warunki zagospodarowania terenów oraz ograniczenia w użytkowaniu. Ustalenia te związane są z występowaniem na

obszarze planu lasu. Przy realizacji przeznaczenia terenu należy zapewnić warunki bezpieczeństwa w zakresie ochrony przeciwpożarowej, w tym wymaganej odległości od lasu zgodnie z przepisami odrębnymi.

Budowę oraz rozbudowę wodociągów należy prowadzić w sposób zapewniający odpowiednią wydajność wodociągu stanowiącego źródło wody do celów przeciwpożarowych. W związku z typowo mieszkaniowym charakterem projektowanej zabudowy nie określono ustaleń związanych z potrzebami osób niepełnosprawnych.

f) walory ekonomiczne przestrzeni;

Teren wyznaczony w projekcie planu pod zabudowę zlokalizowany jest w sąsiedztwie istniejącej zabudowy, przy istniejącej drodze publicznej. W związku z wysokimi walorami krajobrazowymi i bliskością lasów teren stanowi atrakcyjne miejsce do zamieszkania. Nowy teren przeznaczony pod zabudowę nie będzie obciążać budżetu gminy.

g) prawo własności;

Ustalenia planu nie wpływają negatywnie na wykonywanie prawa własności w granicach obowiązującego prawa. Zmiany ustaleń obowiązującego planu wynikają z wniosków właścicieli nieruchomości oraz z ustaleń obowiązującego studium, które określiło nowe kierunki rozwoju dla tych terenów.

h) potrzeby obronności i bezpieczeństwa państwa;

Obszar objęty planem miejscowym nie obejmuje terenów zamkniętych związanych z obronnością i bezpieczeństwem państwa, ani z nimi nie graniczy.

i) potrzeby interesu publicznego;

Spełnienie potrzeb interesu publicznego poprzez ustalenie nowego terenu pod zabudowę wynika z wniosku właścicieli nieruchomości oraz z ustaleń obowiązującego studium, które określiło nowe kierunki rozwoju dla tego terenu. Wprowadzane zmiany mają za zadanie umożliwienie lepszego wykorzystania nieruchomości.

j) potrzeby w zakresie rozwoju infrastruktury technicznej, w szczególności sieci szerokopasmowych;

Obszar objęty planem przylega do drogi publicznej. W pasie drogowym drogi bezpośrednio graniczącej z obszarem objętym planem występuje sieć światłowodowa. Zakłada się, że zaopatrzenie w infrastrukturę techniczną odbywać się będzie poprzez indywidualne urządzenia budowlane. Ustalenia planu określają zasady budowy nowej infrastruktury oraz zasady przebudowy i rozbudowy już istniejącej.

k) zapewnienie udziału społeczeństwa w pracach nad miejscowym planem zagospodarowania przestrzennego, w tym przy użyciu środków komunikacji elektronicznej;

W procedurze planistycznej oraz w procedurze strategicznej oceny oddziaływania na środowisko zapewniono udział społeczeństwa w pracach nad sporządzaniem projektu planu zgodnie z określonymi w tym zakresie przepisami.

Po podjęciu przez Radę Gminy Nowosolna uchwały Nr VII/44/19 z dnia 11 marca 2019 r. w sprawie przystąpienia do sporządzenia miejscowego planu zagospodarowania przestrzennego gminy Nowosolna dla części obszaru miejscowości Stare Skoszewy, obręb Stare Skoszewy ogłoszono o możliwości składania wniosków do projektu planu miejscowego w terminie do dnia 19 lipca 2019 r. W okresie wskazanym w ogłoszeniu nie złożono wniosków.

Projekt planu miejscowego został wyłożony do publicznego wglądu w dniach od 23 czerwca 2020 r. do 21 lipca 2020 r. w siedzibie Urzędu Gminy Nowosolna, ul. Rynek Nowosolna 1, 92-703 Łódź, w godzinach pracy Urzędu oraz na stronach internetowych Urzędu Gminy Nowosolna. Dnia 25 czerwca 2020 r. o godz. 13:30 w Gminno Parkowym Centrum Kultury i Ekologii w Plichtowie odbyła się dyskusja publiczna nad przyjętymi w projekcie planu rozwiązaniami. Do dnia 10 sierpnia 2020 r. każdy zainteresowany mógł złożyć uwagę do projektu planu. W okresie wskazanym w ogłoszeniu złożono jedną uwagę, która nie została uwzględniona przez Wójta Gminy Nowosolna.

Ogłoszenie o przystąpieniu do sporządzania projektu planu miejscowego oraz o jego wyłożeniu zamieszczono w prasie miejscowej, na tablicy ogłoszeń oraz poprzez Biuletyn Informacji Publicznej. Składanie wniosków i uwag do projektu planu było możliwe za pomocą środków komunikacji elektronicznej na adres urząd@gminanowosolna.pl.

l) zachowanie jawności i przejrzystości procedur planistycznych;

Ogłoszenie o przystąpieniu do sporządzania projektu planu miejscowego oraz o jego wyłożeniu zamieszczano w prasie miejscowej, na tablicy ogłoszeń oraz poprzez Biuletyn Informacji Publicznej zgodnie z wymogami ustawy o planowaniu i zagospodarowaniu przestrzennym oraz ustawy o udostępnianiu informacji o środowisku i jego ochronie, udziale społeczeństwa w ochronie środowiska oraz o ocenach oddziaływania na środowisko. Dokumentacja planistyczna jest dostępna w Urzędzie Gminy Nowosolna.

m) potrzebę zapewnienia odpowiedniej ilości i jakości wody, do celów zaopatrzenia ludności;

Zakłada się, że zapewnienie dostawy wody o odpowiedniej ilości i jakości dla terenu 1MN będzie zaspokojone z indywidualnego ujęcia wody. Ustalenia planu określają zasady budowy nowej infrastruktury, w tym zapewnienie ochrony przeciwpożarowej z wodociągów oraz z innych źródeł zgodnie z przepisami odrębnymi. Na obszarze objętym planem dopuszczono możliwość lokalizacji indywidualnych ujęć wody.

3.Sposób realizacji wymogów wynikających z art. 1 ust. 3 ustawy z dnia 27 marca 2003 r. o planowaniu i zagospodarowaniu przestrzennym

Ustalając przeznaczenie terenu lub określając potencjalny sposób zagospodarowania i korzystania z terenu, organ waży interes publiczny i interesy prywatne, w tym zgłaszane w postaci wniosków i uwag, zmierzające do ochrony istniejącego stanu zagospodarowania terenu, jak i zmian w zakresie jego zagospodarowania, a także analizy ekonomiczne, środowiskowe i społeczne.

Spełnienie potrzeb interesu publicznego poprzez ustalenie nowego terenu przeznaczanego pod zabudowę mieszkaniową wynika z wniosku właścicieli nieruchomości oraz z ustaleń obowiązującego studium, które określiło nowe kierunki rozwoju dla tych terenów. Wprowadzane zmiany mają za zadanie m.in. przeznaczenie pod zabudowę mieszkaniową jednorodzinna część nieruchomości. Pozostała część zostanie w leśnym przeznaczeniu. Projektowane zmiany nie spowodują konieczności budowy nowych odcinków dróg lub poszerzenia istniejącej drogi.

Po podjęciu przez Radę Gminy Nowosolna uchwały Nr VII/44/19 z dnia 11 marca 2019 r. w sprawie przystąpienia do sporządzenia miejscowego planu zagospodarowania przestrzennego gminy Nowosolna dla części obszaru miejscowości Stare Skoszewy, obręb Stare Skoszewy ogłoszono o możliwości składania wniosków do projektu planu miejscowego w terminie do dnia 19 lipca 2019 r. W okresie wskazanym w ogłoszeniu nie złożono wniosków.

Projekt planu miejscowego został wyłożony do publicznego wglądu w dniach od 23 czerwca 2020 r. do 21 lipca 2020 r. w siedzibie Urzędu Gminy Nowosolna, ul. Rynek Nowosolna 1, 92-703 Łódź, w godzinach pracy Urzędu oraz na stronach internetowych Urzędu Gminy Nowosolna. Dnia 25 czerwca 2020 r. o godz. 13:30 w Gminno Parkowym Centrum Kultury i Ekologii w Plichtowie odbyła się dyskusja publiczna nad przyjętymi w projekcie planu rozwiązaniami. Do dnia 10 sierpnia 2020 r. każdy zainteresowany mógł złożyć uwagę do projektu planu. W okresie wskazanym w ogłoszeniu złożono jedną uwagę, która nie została uwzględniona przez Wójta Gminy Nowosolna.

Projekt planu miejscowego został pozytywnie uzgodniony z Regionalnym Dyrektorem Ochrony Środowiska oraz uzyskał pozytywną opinię Państwowego Powiatowego Inspektora Sanitarnego w ramach strategicznej oceny oddziaływania na środowisko. Regionalny Dyrektor Ochrony Środowiska zaopiniował negatywnie projekt planu wraz z prognozą oddziaływania na środowisko. Opinia została przeanalizowana i częściowo uwzględniona. Przy sporządzaniu planu miejscowego brano pod uwagę kwestię nienaruszania ustaleń studium oraz uzgodnienie planu przez RDOŚ. Ewentualne uwagi w ramach opinii nie muszą być w całości uwzględnione, jednak były analizowane i dokonano zmian w ustaleniach planu, które pozwolą zmniejszyć oddziaływania planu na środowisko. Uchwalanie planu miejscowego nie zwalnia właścicieli nieruchomości z przestrzegania prawa w zakresie ograniczeń związanych z lokalizacją działek w Parku Krajobrazowym Wzniesień Łódzkich, a możliwość wycinki drzew nie leży w kompetencji rady gminy.

Projekt planu miejscowego był również konsultowany z Zespołem Parków Krajobrazowych Województwa Łódzkiego, który przekazał w swoich opiniach uwagi. Każda uwaga przekazana przez ww. zespół była analizowana i w możliwym zakresie uwzględniana. Część uwag została przez Wójta uwzględniona w całości, część w części, a część nie została uwzględniona z uwagi np. na wnioskowane powtórzenie ustaleń zawartych w aktach już obowiązujących. Wójt również nie uwzględnił uwag związanych np. z lokalizacją mikroinstalacji lub zakazem lokalizacji obiektów łączności publicznej. Jak już wspomniano powyżej uchwalenie planu miejscowego nie zwalnia właściciela nieruchomości z obowiązku przestrzegania prawa, w tym m.in. w zakresie ochrony przyrody i ochrony gatunkowej zwierząt,

a możliwość wycinki drzew nie leży w kompetencji rady gminy. Na etapie projektowania (po określeniu zakresu inwestycji), realizacji i użytkowania obiektów inwestor jest zobowiązany do zapewnienia ochrony siedlisk i stanowisk chronionych gatunków roślin, zwierząt i grzybów, zgodnie z obowiązującymi w tym zakresie przepisami prawa.

4. Sposób realizacji wymogów wynikających z art. 1 ust. 4 ustawy z dnia 27 marca 2003 r. o planowaniu i zagospodarowaniu przestrzennym

Teren przeznaczony pod zabudowę mieszkaniową jednorodzinną stanowi fragment już istniejącej struktury funkcjonalno-przestrzennej w granicach jednostki miejscowości Stare Skoszewy, która charakteryzuje się głównie rozproszoną zabudową. Obsługa komunikacyjna odbywać się będzie głównie poprzez indywidualne środki transportu. Teren 1MN stanowić będzie przedłużenie już istniejącej zabudowy mieszkaniowej miejscowości Stare Skoszewy.

5. Zgodność z wynikami analizy, o której mowa w art. 32 ust. 1, wraz z datą uchwały rady gminy, o której mowa w art. 32 ust. 2

Plan miejscowy jest zgodny z uchwałą Nr LII/331/18 Rady Gminy Nowosolna z dnia 27 września 2018 r. w sprawie oceny aktualności Studium uwarunkowań i kierunków zagospodarowania przestrzennego gminy Nowosolna oraz miejscowych planów zagospodarowania przestrzennego obowiązujących na terenie gminy Nowosolna, dokonanej w oparciu o przedstawioną przez Wójta Gminy Nowosolna "Analizę zmian w zagospodarowaniu przestrzennym gminy Nowosolna". Obszar objęty projektem planu zaliczony jest do I grupy obszarów, dla których gmina zamierza sporządzić plan miejscowy.

6. Wpływ na finanse publiczne, w tym budżet gminy

Obszar objęty planem stanowi własność prywatną. Ustalenia planu nie będą wymagały budowy nowych dróg lub poszerzenia istniejącej drogi. W przypadku zagospodarowania terenu 1MN gmina może liczyć na wpływy z podatku od nieruchomości. Może wystąpić konieczność rozbudowy sieci wodociągowej oraz budowy kanalizacji sanitarnej i deszczowej. Dla terenu 1MN ustalono stawkę procentową służącą naliczeniu opłaty z tytułu wzrostu wartości nieruchomości, w związku z uchwaleniem planu w wysokości 20%. Oprócz „renty planistycznej”, zgodnie z przepisami ustawy z dnia 21 sierpnia 1997 r. o gospodarce nieruchomościami, gminy mogą rekompensować sobie koszty budowy infrastruktury technicznej pobieraną od właścicieli nieruchomości (w niektórych przypadkach także od użytkowników wieczystych) opłatą adiacencką. Stosownie do art. 143 ust. 1 opłatę wolno ustalić, gdy infrastruktura została wybudowana z udziałem środków Skarbu Państwa, jednostek samorządu terytorialnego, środków pochodzących z budżetu Unii Europejskiej lub ze źródeł zagranicznych niepodlegających zwrotowi.